



**GOVERNEMENT**

*Liberté  
Égalité  
Fraternité*

Direction interministérielle  
de la transformation publique

# La place des femmes en agriculture

Synthèse de la consultation – version définitive du  
08/09/2025



Service innovation et participation citoyenne / Centre interministériel de la participation citoyenne

# Sommaire



1. Objectif de la consultation
2. Chiffres de participation
3. Information sur le profil des participants
4. Méthode d'analyse
5. Liste des questions posées aux participants
6. La synthèse en un regard
7. Le détail des contributions

# Objectif de la consultation

En France, les femmes jouent un rôle essentiel dans le secteur agricole et sont l'une des clefs pour répondre au besoin de renouvellement des générations agricoles. **Elles représentent aujourd'hui environ 29 % des actifs permanents agricoles et dirigent un quart des exploitations.**

Cependant, les agricultrices, qu'elles soient salariées ou cheffes d'exploitation, indiquent régulièrement **faire face à des difficultés ou des inégalités tout au long de leur parcours professionnel**, notamment en matière de formation, d'installation et de transmission, de santé, de statut ou encore de retraite.

Dans ce contexte, la ministre de l'Agriculture et de la Souveraineté alimentaire, Annie Genevard, a souhaité faire du renforcement de la place des femmes en agriculture une priorité. Elle souhaite pouvoir **identifier de manière précise l'ensemble des freins auxquels les femmes sont confrontées en agriculture** et recueillir leur avis sur les leviers qui pourraient être actionnés pour les lever.

Par le biais de cette consultation, vous avez ainsi la possibilité de donner votre avis sur 5 thématiques centrales dans le parcours des femmes en agriculture :

- **la formation**
- **l'installation et la transmission**
- **la santé et les conditions de travail**
- **l'engagement**
- **le statut et la retraite**

Les réponses à cette consultation permettront de nourrir un **plan d'action national pour favoriser la place des femmes en agriculture**, qui sera présenté par la ministre de l'Agriculture et de la Souveraineté alimentaire à l'automne 2025.



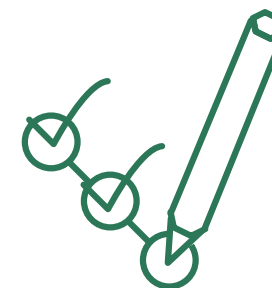
Renforcer la place des femmes en agriculture



Consultation ouverte au public **du 4 juillet au 31 août 2025**



Consultation proposée par le **ministère de l'Agriculture et de la Souveraineté alimentaire**



# Chiffres de participation



13 000 visites uniques



8 835 réponses ouvertes (champs libres « autre idée » ou questions ouvertes)



3 402 participants



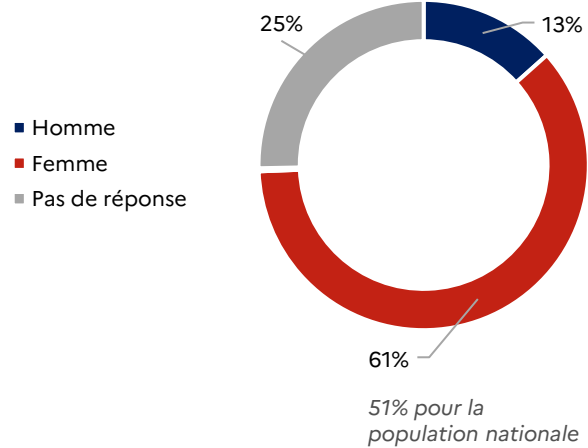
55 % d'agricultrices ou agriculteurs  
6 % d'étudiantes ou étudiants  
40 % d'autres citoyens



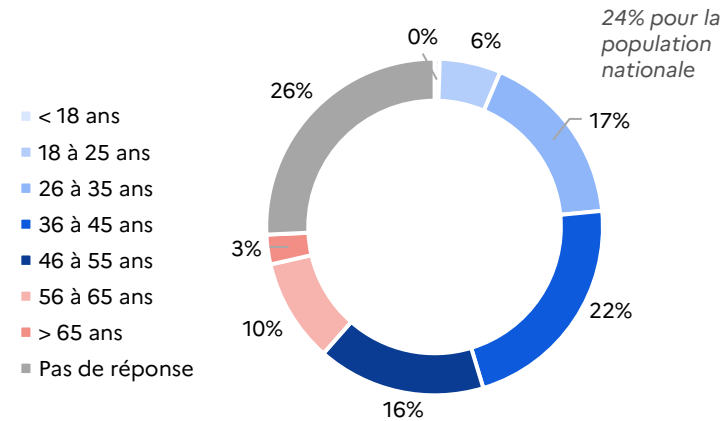
26 % des visiteurs ont participé à la consultation

# Informations sur le profil des participants

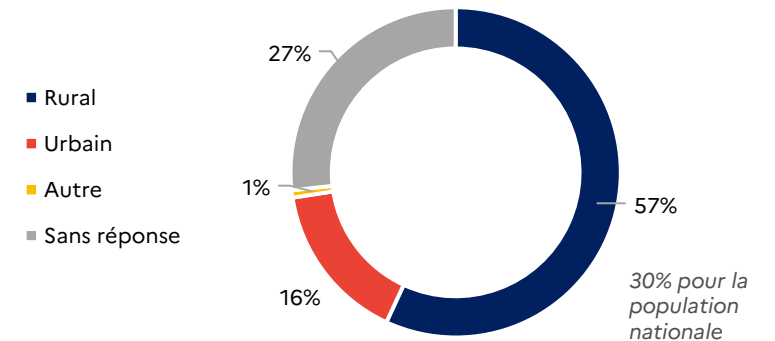
### Distribution du genre



### Distribution par âge



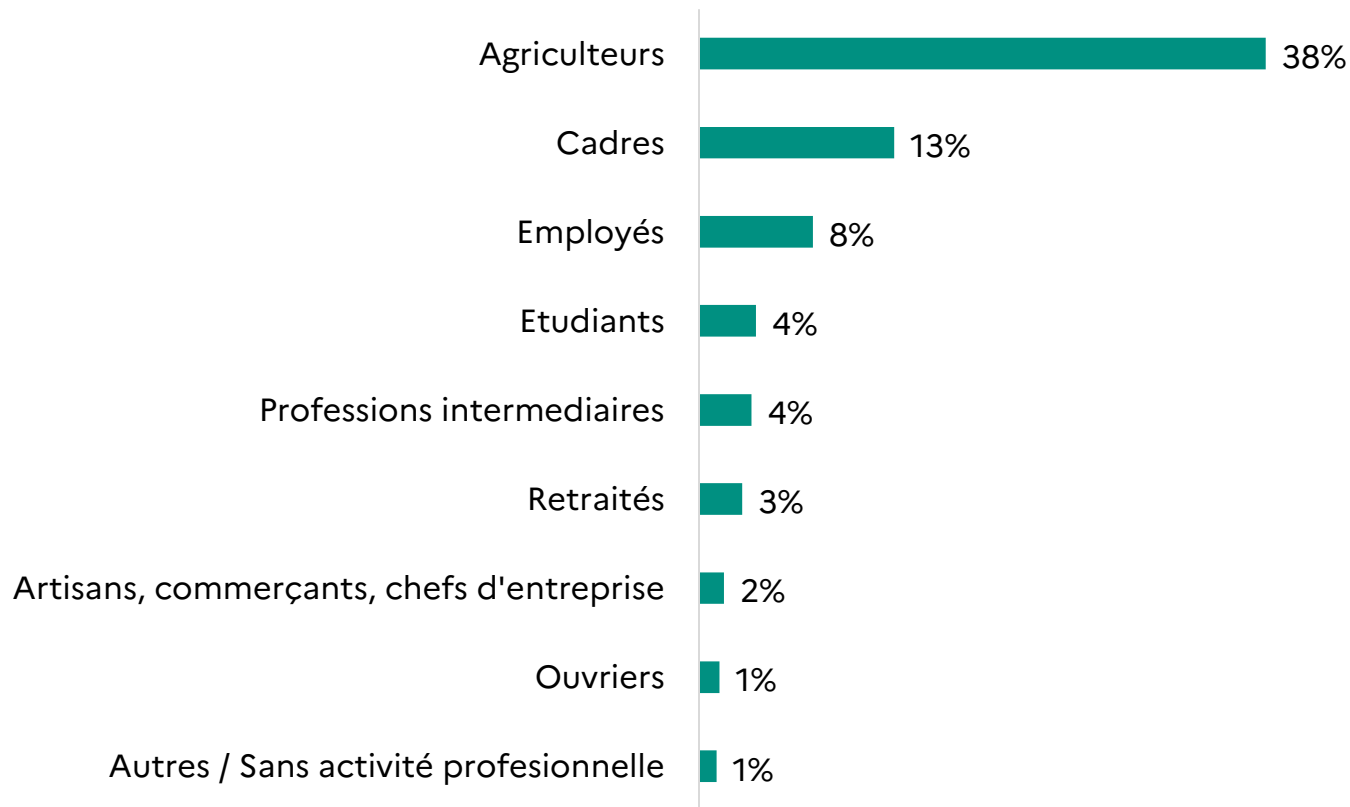
### Distribution par habitat



71% des participants ont renseigné leur information de profil.

# Informations sur le profil des participants

## Répartition des participants par catégorie socio-professionnelle



## Départements les plus représentés

- Doubs
- Marne
- Ille-et-Vilaine
- Loire-Atlantique
- Isère
- Haute-Garonne
- Drôme
- Aveyron
- Tarn-et-Garonne
- Finistère

71% des participants ont renseigné leur information de profil.

# Méthode d'analyse

## Traitement des questions fermées

La consultation comprenait **14 questions fermées** pour l'ensemble des participants.

Chaque question fermée comprenait une **option « autre : précisez votre idée »** pour compléter la liste de propositions.

L'équipe en charge de l'analyse des résultats a procédé à une **analyse à plat** présentant les variations de réponses de tous les participants sur les options proposées dans la consultation.

## Traitement des questions ouvertes

La consultation comprenait **5 questions ouvertes** pour l'ensemble des participants.

L'équipe en charge de l'analyse s'est appuyée sur un outil d'analyse lexicologique permettant de classer les milliers de contributions reçues dans de grandes thématiques.

L'équipe a procédé ensuite à une analyse manuelle pour :

- identifier les **idées majoritaires** par regroupement thématique afin de faire ressortir les grands sujets de préoccupation des citoyens
- Révéler des **tendances faibles** et des idées singulières proposées par les participants

# Liste des questions posées aux participants

## Introduction

- Globalement, avez-vous l'impression que c'est aujourd'hui plus difficile pour une femme que pour un homme de travailler dans l'agriculture ?
- Si oui, à quoi sont liées ces difficultés selon vous ?
- Avez-vous un exemple de situation du quotidien pouvant être source de difficultés particulières pour les femmes en agriculture ? Si oui, lequel ?

## Formation

- Avez-vous suivi une formation agricole ?
- Si oui, diriez-vous que les formations sont adaptées à l'exercice d'une activité agricole en tant que femme ?
- Si non, que faudrait-il mettre en place dans les formations ?
- Selon vous, quelle est la principale raison qui freinerait les jeunes filles à s'orienter vers les métiers agricoles ?

## Installation et transmission

- Avez-vous rencontré ou constaté des difficultés particulières pour l'installation des femmes en agriculture ?
- Si oui, lesquelles ?
- Dans votre entourage, la transmission des exploitations bénéficie-t-elle autant aux femmes qu'aux hommes ?
- Si non, pour quelles raisons ?

- Selon vous, que faudrait-il mettre en place pour faciliter l'installation et la transmission aux femmes en agriculture ?

## L'engagement

- Selon vous, quelles sont les actions prioritaires à mettre en œuvre pour encourager davantage de femmes à s'engager dans les instances agricoles ?

## La santé et les conditions de travail

- Selon vous, quelles sont les actions prioritaires à mettre en œuvre pour répondre aux besoins de santé des agricultrices ?

## Statut et retraite

- Connaissez-vous les différents statuts professionnels possibles pour les agricultrices ?
- Selon vous, que faudrait-il mettre en place prioritairement pour améliorer l'accès à un statut professionnel protecteur pour les agricultrices ?

## Conclusion

- Souhaitez-vous nous faire part d'autres idées ou propositions pour améliorer la place des femmes en agriculture ? C'est la dernière question !

# La synthèse en un regard

## Les participants font état d'une culture masculine dans le monde agricole pouvant nuire à l'égalité d'installation entre les femmes et les hommes

Certains professionnels du secteur (agriculteurs, commerciaux, financeurs) seraient plus réticents à accompagner les femmes dans leur projet ou leur céder une exploitation.

## Pour changer cette mentalité, les participants invitent à valoriser le parcours des femmes en agriculture

Devenir agricultrice n'est pas encore suffisamment attractif pour les jeunes filles. Celles-ci manqueraient de modèles féminins pour s'orienter vers ce métier.

## Selon les participants, les agricultrices devraient être mieux accompagnées dans leur parentalité afin de mieux concilier leur travail avec leur vie familiale

Les congés maternité ne seraient pas suffisamment respectés dans le milieu. C'est pourquoi les participants appellent à renforcer les services de remplacement ou de garde d'enfants pour les agricultrices.

## Des contraintes physiques à prendre en compte dans l'ergonomie des équipements agricoles et la formation

Le matériel agricole ne serait pas assez adapté à la morphologie des femmes, ce qui conduirait à aggraver la pénibilité au travail. Une réflexion sur la conception de certains outils agricoles pourrait être menée en complément d'un renforcement des formations pratiques à l'utilisation

des machines dans l'enseignement agricole.

## Certains statuts professionnels ne sont pas suffisamment protecteurs pour les femmes

En particulier, les participants dénoncent le manque de protection accordé par le statut de conjoint collaborateur. Celui-ci ne permettrait pas de bénéficier d'une retraite suffisante pour les conjointes.

## Pour lutter contre les stéréotypes et répondre à leurs besoins, les femmes devraient être mieux représentées dans les instances agricoles

Les participants pensent que le milieu agricole devrait davantage veiller à une présence équilibrée des femmes dans les instances représentatives, en introduisant, par exemple, des quotas ou en développant des réseaux professionnels d'entraide entre femmes.

## Plus largement, les participants appellent à valoriser davantage l'agriculture dans la société

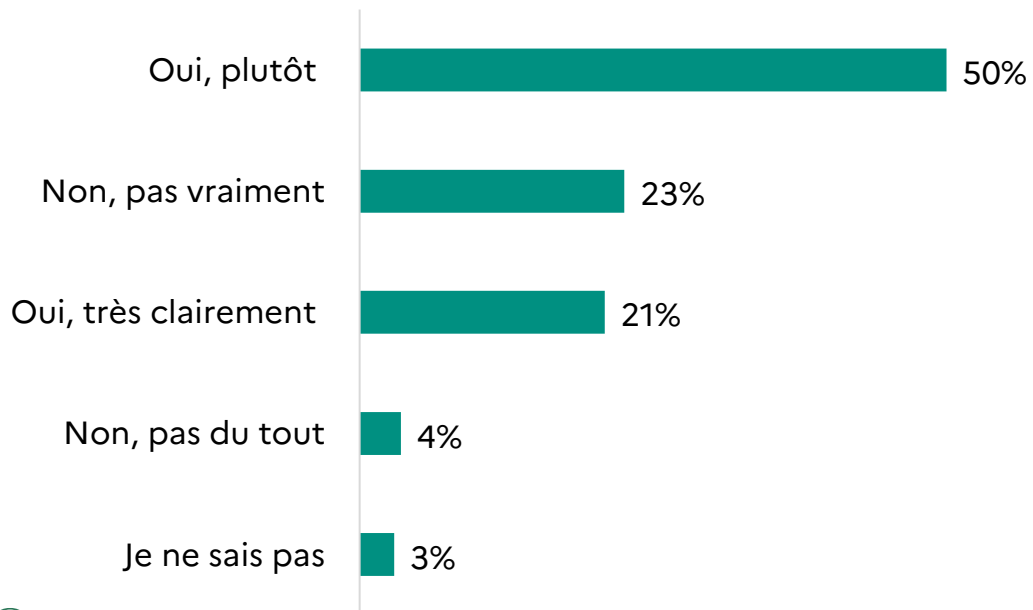
Le métier d'agriculteur est considéré comme difficile et peu rémunérateur pour l'ensemble des professionnels. Les participants ont profité de cette consultation pour rappeler l'importance de ce secteur dans la vie des Français et appeler les pouvoirs publics à soutenir l'ensemble des professionnels pour leur garantir une rémunération suffisante.

# Introduction



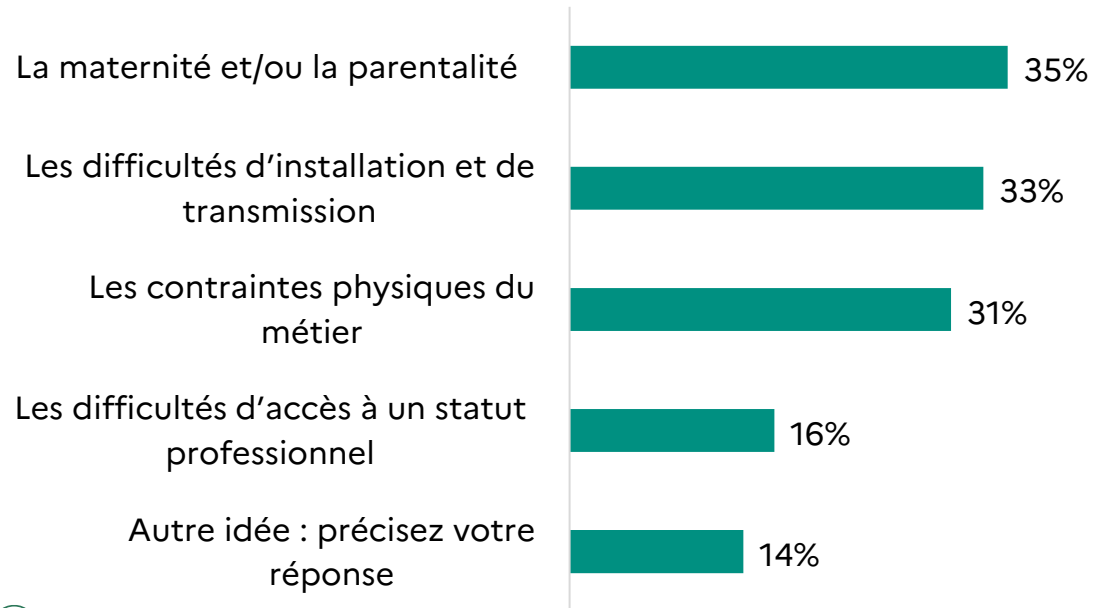
# Les femmes rencontrent plus de difficultés que les hommes pour travailler dans l'agriculture

Globalement, avez-vous l'impression que c'est aujourd'hui difficile pour une femme de travailler dans l'agriculture ?



Près de 3 participants sur 4 considèrent qu'il est plus difficile pour une femme que pour un homme de travailler dans l'agriculture.

À quoi sont liées ces difficultés selon vous ?

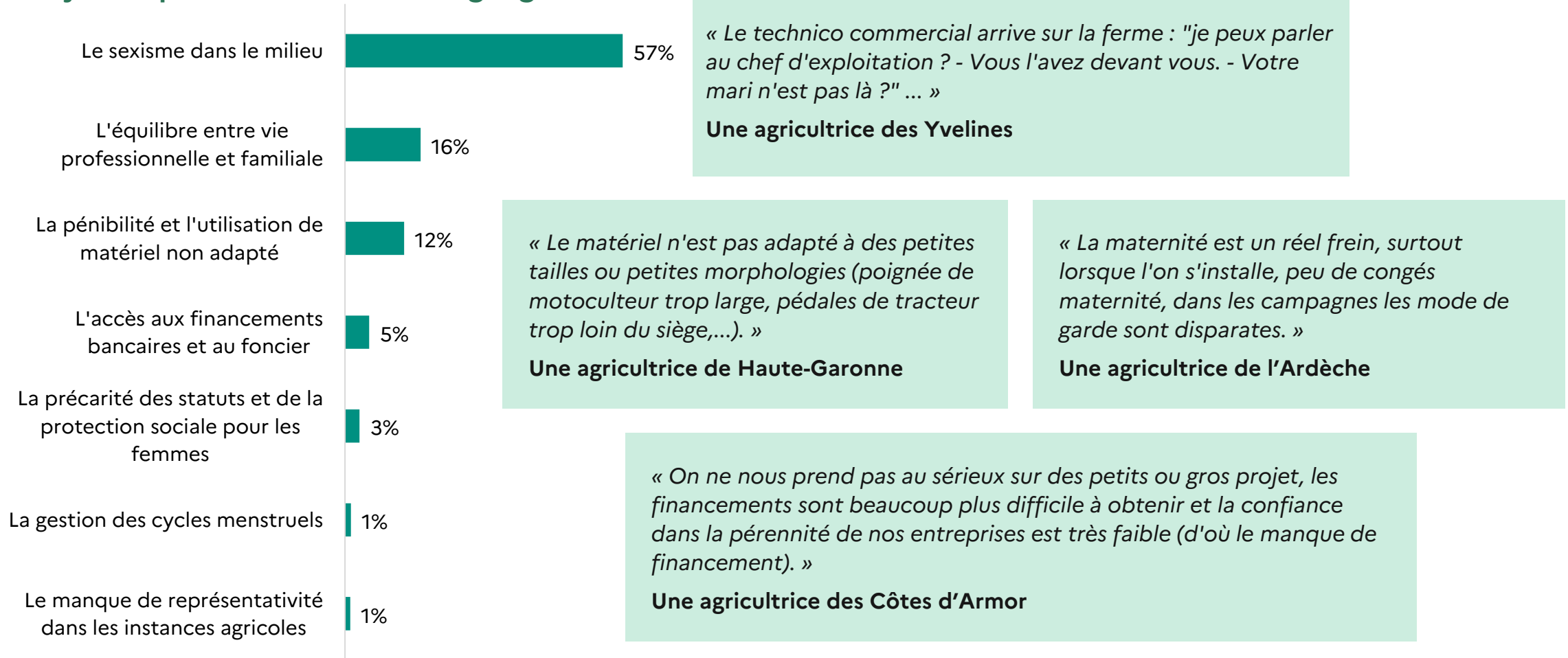


1 participant sur 3 pense que ces difficultés sont liées à la parentalité, à la difficulté d'installation et de transmission, ainsi qu'aux contraintes physiques du métier.

Parmi les autres raisons, les participants mentionnent surtout les préjugés et stéréotypes de genre du quotidien. Certains évoquent également la faible représentativité des instances agricoles et la non-adaptation du matériel et des formations.

# Témoignages et exemples de situation difficile pour les femmes en agriculture

## Sujets exprimés dans les témoignages

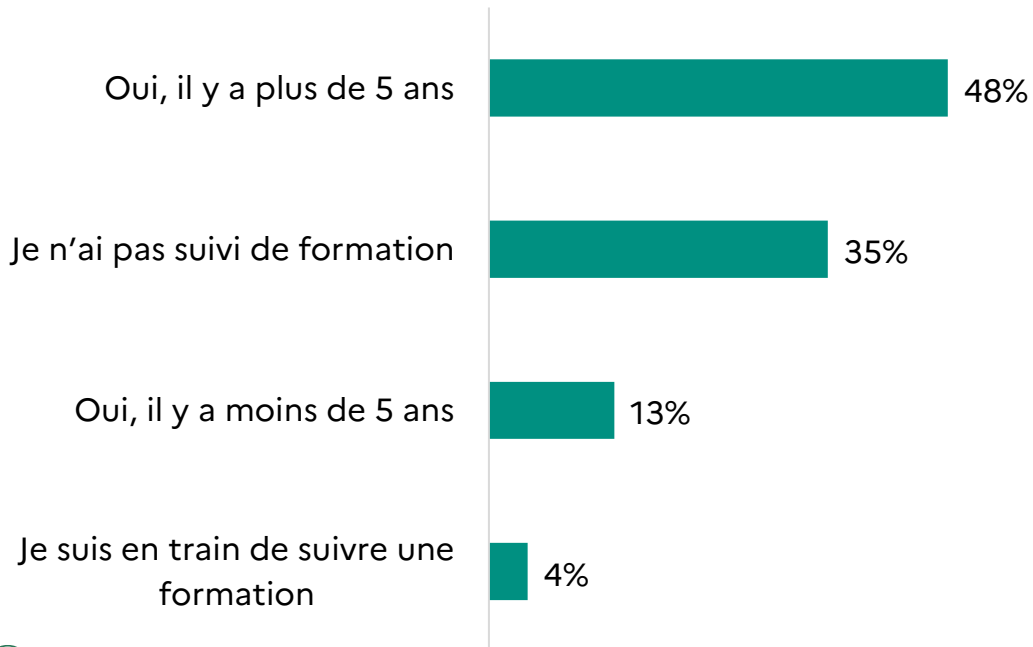


# Formation



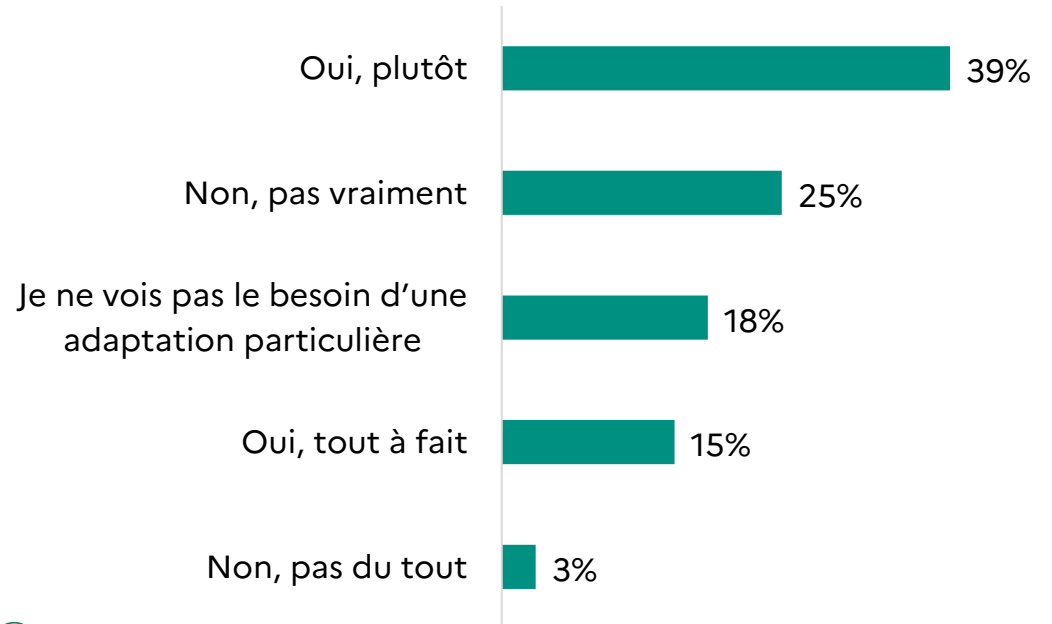
# La formation agricole est globalement adaptée à l'exercice d'une activité agricole en tant que femme

## Avez-vous suivi une formation agricole ?



Près de 2 participants sur 3 ont suivi une formation agricole.

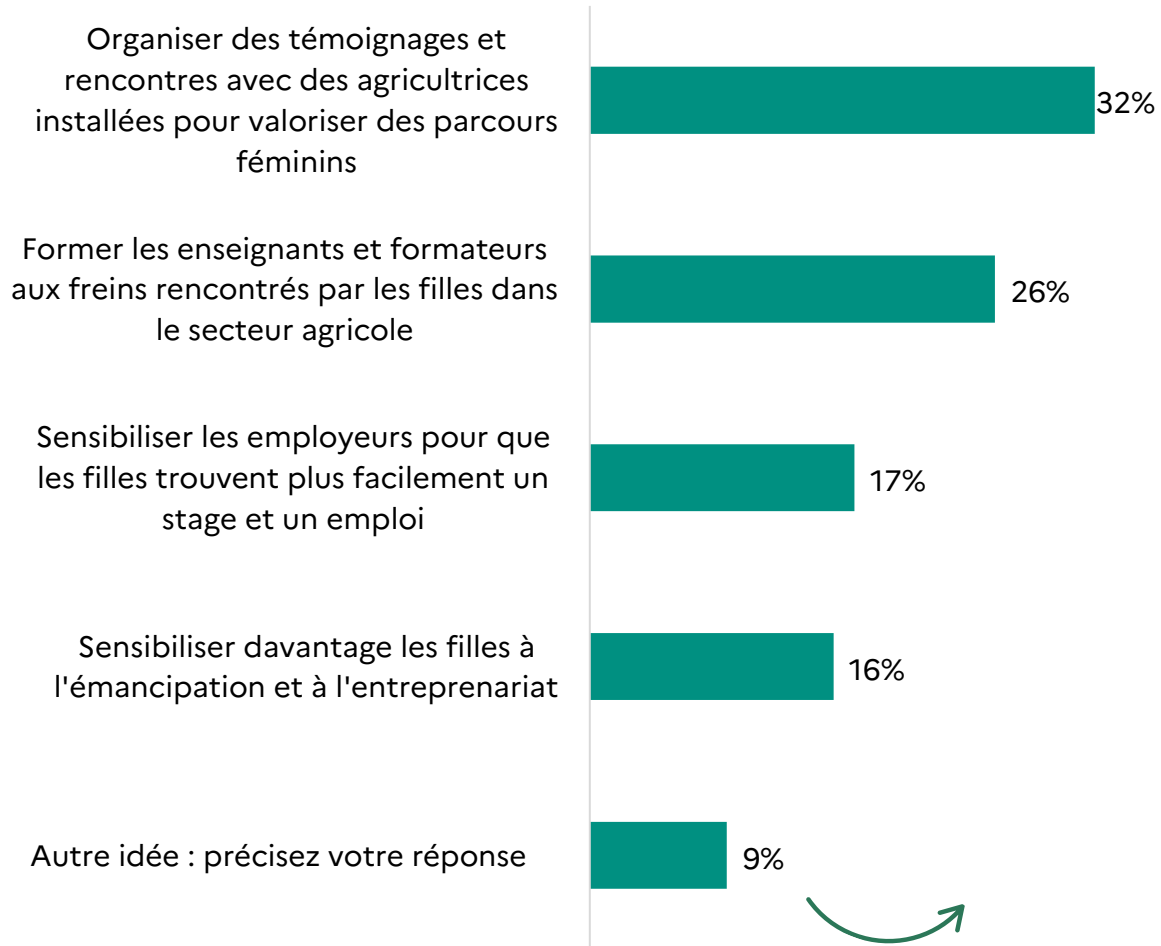
## Diriez-vous que les formations sont adaptées à l'exercice d'une activité agricole en tant que femme ?



Plus d'1 participant sur 2 ayant suivi une formation agricole considère que celle-ci est adaptée à l'exercice du métier en tant que femme.

# Mais quelques évolutions sont à réaliser pour adapter les formations aux difficultés rencontrées par les femmes en agriculture

## Que faudrait-il mettre en place dans les formations ?



**1 participant sur 3 pense qu'il faudrait organiser, dans les formations agricoles, des témoignages et rencontres avec des agricultrices déjà installées afin de donner des exemples aux élèves.**

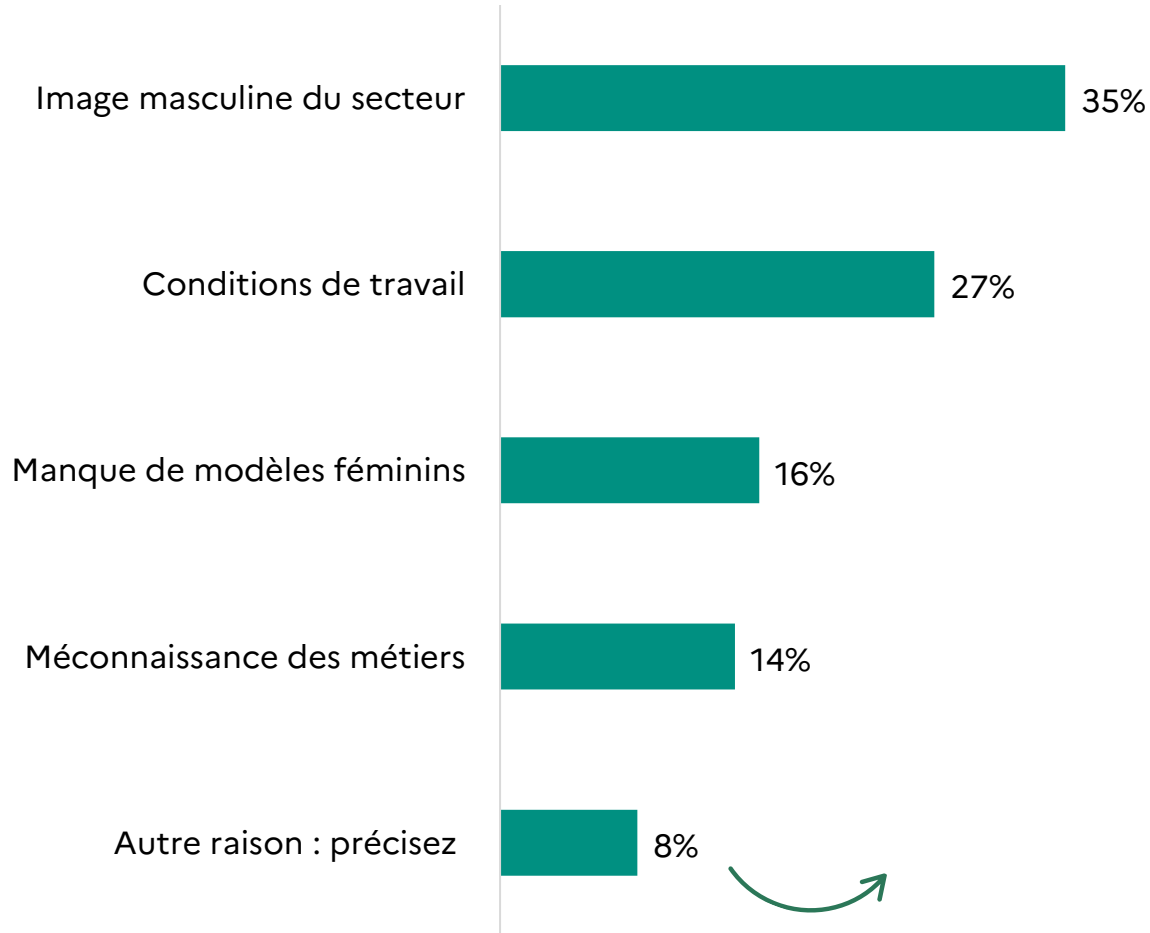
**1 participant sur 4 pense qu'il faudrait également former les enseignants aux freins spécifiquement rencontrés par les filles dans le secteur agricole.**

### Autre idée des participants pour adapter les formations agricoles aux femmes en agriculture :

- Proposer des formations techniques (outils mécaniques, conduite d'engins agricoles, etc.)
- Développer une communication moins genrée dans les formations
- Sensibiliser les jeunes garçons et les formateurs aux stéréotypes de genre, notamment dans la répartition des tâches agricoles
- Proposer davantage de mises en situation pratiques en non mixité pour les apprentissages techniques et mécaniques afin d'éviter les enfantillages entre filles et garçons
- Former à la sécurité et à l'ergonomie au travail pour les femmes

# Le secteur agricole souffre encore d'une image trop masculine pour attirer davantage de femmes

Selon vous, quelle est la principale raison qui freinerait les jeunes filles à s'orienter vers les métiers agricoles ?



**L'image masculine du secteur serait la principale raison au manque d'attractivité des métiers agricoles auprès des femmes.**

**Cet effet serait également renforcé par le manque de modèles féminins en agriculture.**

**Il est donc d'autant plus important d'organiser des rencontres avec des agricultrices au sein des formations agricoles.**

**1 participant sur 4 cite également les conditions de travail comme principal frein à l'attractivité des métiers agricoles auprès des femmes.**



**Autre raison présentée par les participants freinant les jeunes filles à s'orienter vers les métiers agricoles :**

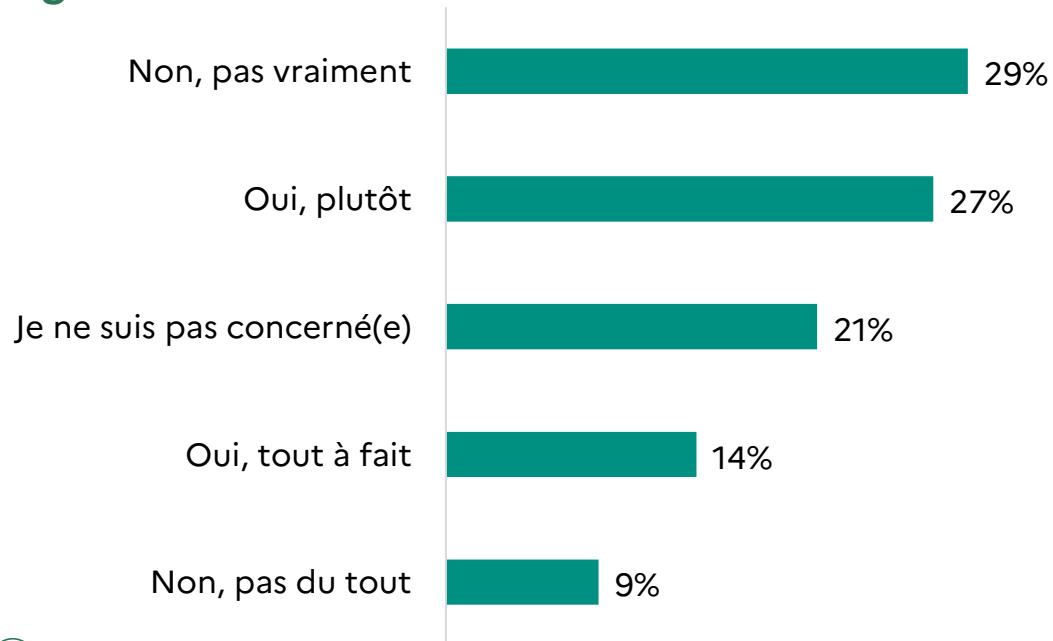
- Les préjugés et stéréotypes parmi d'autres élèves, des agriculteurs et des autres professionnels du secteur
- Le matériel non adapté à la morphologie des femmes
- Les difficultés d'accès au foncier (manque de crédibilité auprès des partenaires, favoritisme dans les transmissions familiales, etc.)
- La réticence des maîtres de stage à embaucher des femmes pendant les formations
- La répartition des tâches domestiques entre les femmes et les hommes
- La faible rémunération des agriculteurs en général

# Installation et transmission



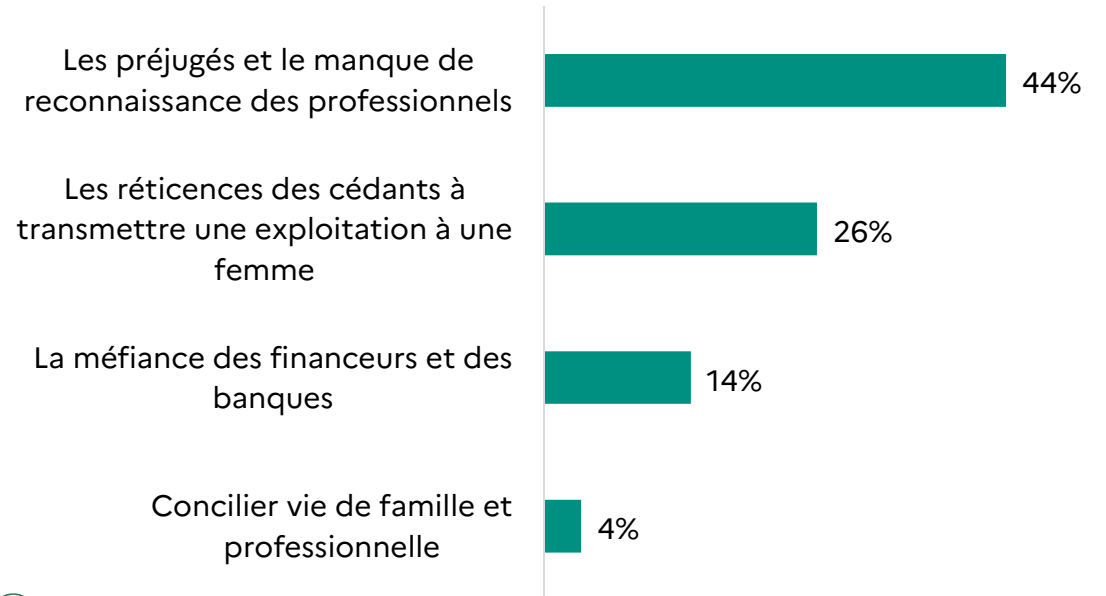
# Les femmes rencontreraient des difficultés particulières pour l'installation en agriculture

Avez-vous rencontré ou constaté des difficultés particulières pour l'installation des femmes en agriculture ?



Plus d'1 personne sur 3 a rencontré ou constaté des difficultés particulières pour l'installation des femmes en agriculture.

Lesquelles ?

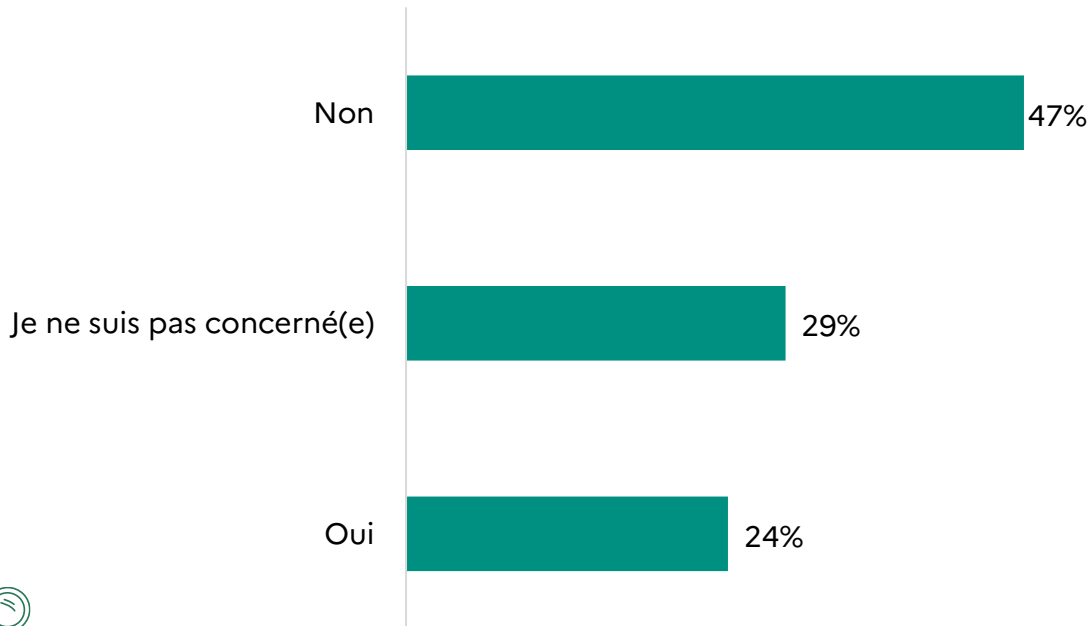


La raison principale expliquant les difficultés particulières pour l'installation des femmes en agriculture serait l'ensemble des préjugés et stéréotypes de genre de certains professionnels (incapacité physique, absences due aux tâches domestiques, etc.).

Par ailleurs, certains cédants d'exploitation et les financeurs feraient preuve de méfiance à l'égard de projets portés par des femmes considérés comme moins crédibles.

# Les femmes rencontreraient des inégalités en matière de transmission des exploitations agricoles

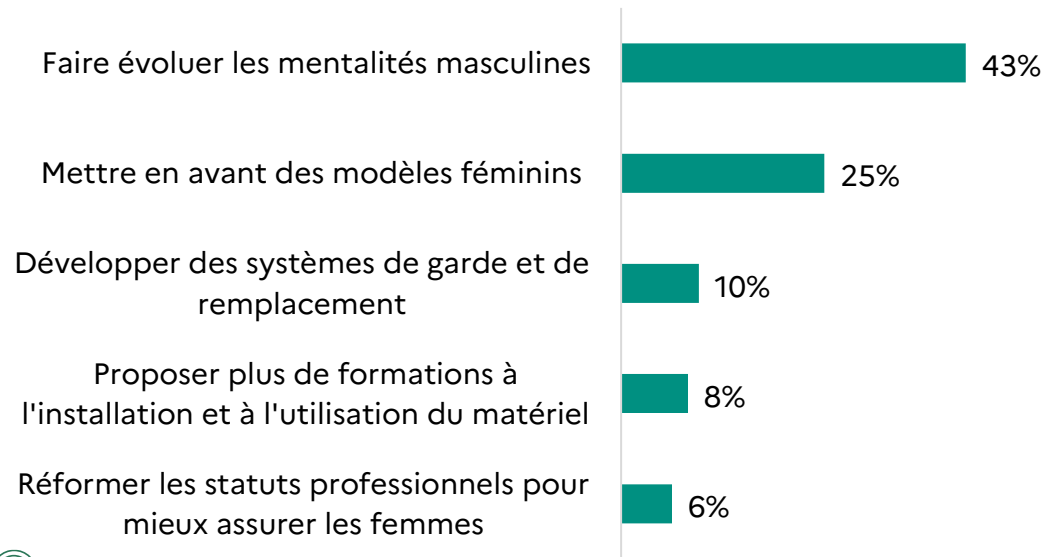
Dans votre entourage, la transmission des exploitations bénéficie-t-elle autant aux femmes qu'aux hommes ?



Plus d'1 personne sur 2 considère que la transmission des exploitations ne bénéficie pas autant aux femmes qu'aux hommes alors que seulement 1 participant sur 4 affirme que ce n'est pas le cas.

Selon les répondants, cette inégalité proviendrait d'une tendance à privilégier naturellement le fils dans la reprise d'une exploitation familiale, d'une moindre prise au sérieux des femmes – qui pourraient aussi s'auto-censurer, et du manque de candidates.

Selon vous, que faudrait-il mettre en place pour faciliter l'installation et la transmission aux femmes en agriculture ?



Selon les participants, le premier frein à l'installation et à la transmission aux femmes en agriculture serait les préjugés masculins favorisant régulièrement les hommes au détriment des femmes.

1 participant sur 4 recommande de mettre surtout en avant des modèles féminins pour susciter des vocations et partager de bonnes pratiques en matière d'installation.

# Extrait des propositions des participants pour faciliter l'installation des femmes en agriculture

« Donner envie de s'installer, montrer par des exemples concrets que les femmes peuvent et réussissent à s'installer durablement.

Expliquer aux pères que oui vos filles sont tout aussi capables de reprendre l'exploitation familiale. »

**Une femme, agricultrice, vivant dans le Loiret**

« La transmission est difficile pour un jeune qui s'installe (homme comme femme) et qui souhaiterait acquérir quelques hectares, la concurrence est rude entre les agriculteurs près de la retraite et un jeune qui a moins de moyens financiers.

Des agriculteurs ayant 300 ha achètent 25 ha à droite à gauche, mais le jeune qui en s'installant aura 40 ha n'arrivera pas à obtenir 3 ha du voisin cessant son activité. »

**Une femme, cadre, vivant dans le Finistère**

« Je pense que c'est surtout sur la mentalité agricole qu'il faut travailler. Mais de nos jours les femmes ont plus leur place en tant que chef d'exploitation.

Faire changer les mentalité en montrant que nous sommes tout aussi capable qu'un homme. »

« Des gardes d'enfants, des services de remplacement plus complet pour les mères et les futures travaillant seule sur les exploitations. »

**Une femme, agricultrice, vivant en Loire-Atlantique**

« Dans le parcours à l'installation, intégrer des modules juridiques sur les statuts juridiques et matrimoniaux et le congé maternité, et développer l'offre de formations mécaniques et techniques. »

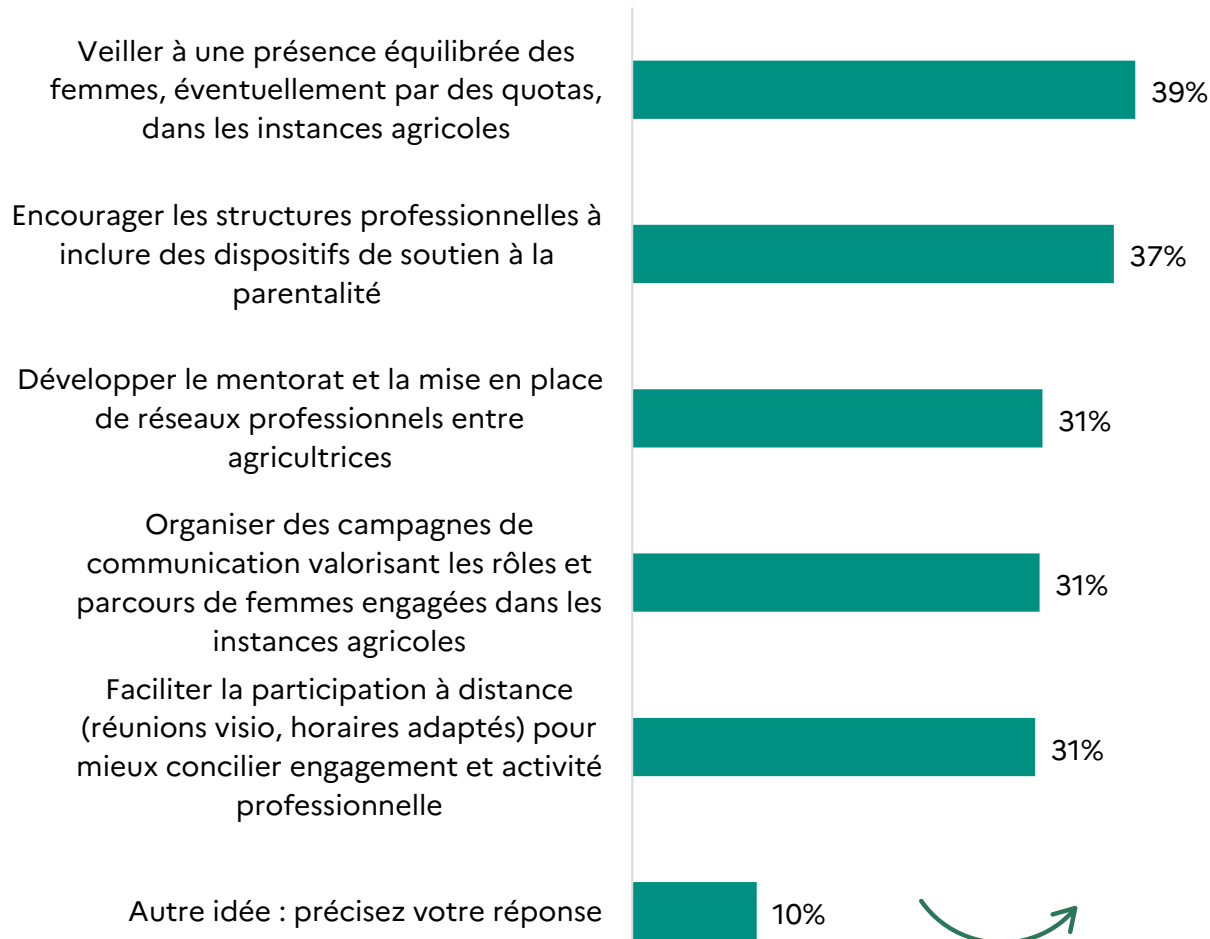
**Une femme, employée, vivant dans le Maine-et-Loire**

# L'engagement



# Mettre en œuvre des quotas et soutenir la parentalité pour encourager les femmes à s'engager dans les instances agricoles

Selon vous, quelles sont les actions prioritaires à mettre en œuvre pour encourager davantage de femmes à s'engager dans les instances agricoles ?



**Afin d'encourager davantage de femmes à s'engager dans les instances agricoles, les participants priorisent l'introduction de quotas pour en garantir la parité.**

**En deuxième lieu, ils souhaitent encourager les structures professionnelles agricoles à inclure des dispositifs de soutien à la parentalité.**

**Les autres mesures proposés recueillent l'assentiment d'1 participant sur 3.**



**Autres idées des participants pour encourager davantage de femmes à s'engager dans les instances agricoles :**

- Proposer un service de remplacement ou de garde d'enfants
- Éviter d'organiser les réunions en semaine ou à des horaires tardifs
- Sensibiliser les hommes à l'égalité femme-homme en réunion
- Former les femmes à la prise de parole en public
- Imposer la parité dans les instances

# Extrait des propositions des participants pour faciliter l'engagement dans les instances agricoles

«Faciliter les relations entre elles. Trop d'isolement. De compétition inutile. Les personnes timides souvent mises à l'écart »

« - Arrêter de cantonner les femmes aux métiers périphériques de l'agriculture (banque agricole, assurance agricole, formation agricole, MSA...)  
- Faire des réunions en non mixité pour les femmes ayant des engagements de représentation professionnelle en incluant tous les syndicats  
- Obliger la parité ou l'alternance des sexes dans la présidence des instances. »

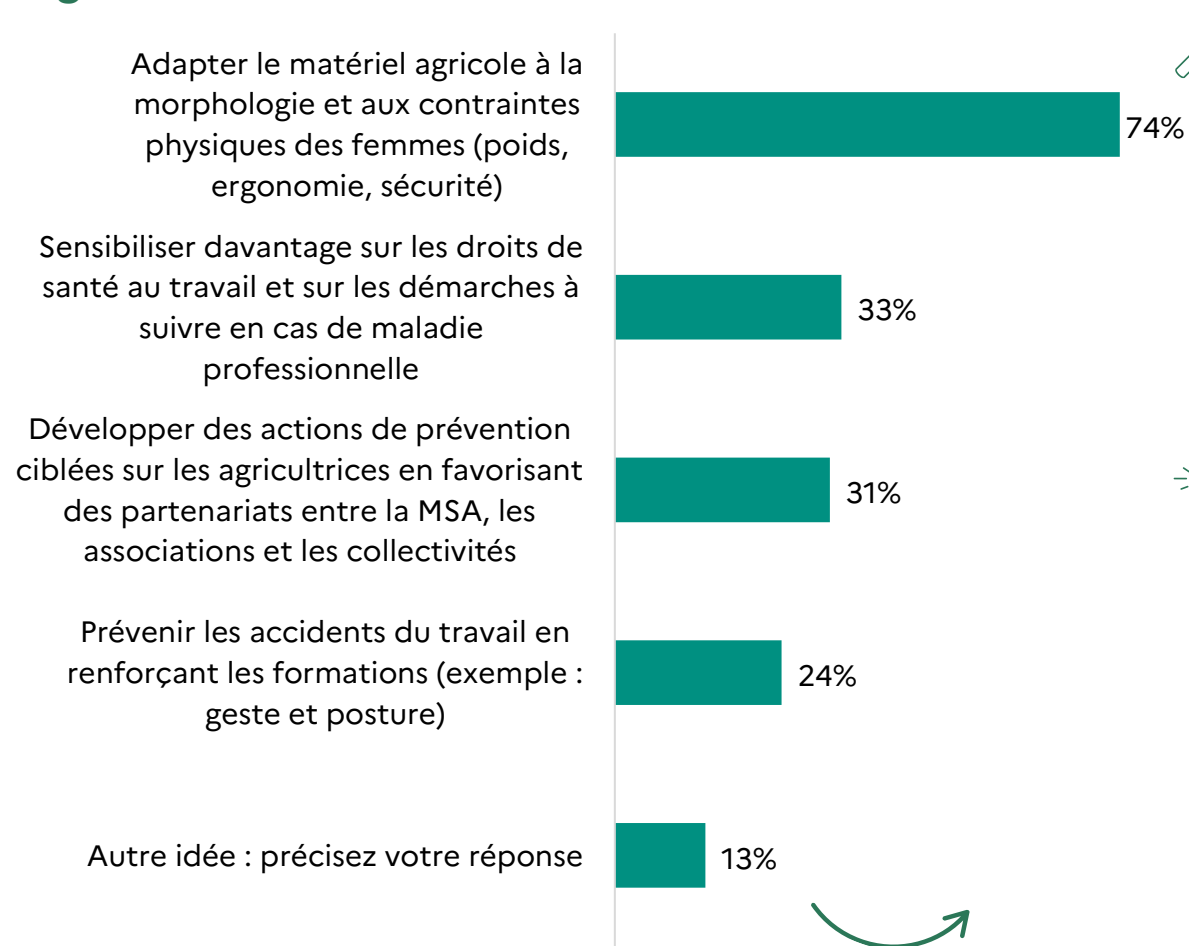
« - Financer des groupes et actions en non-mixité choisie animées par des organismes expérimentés pour avoir des "bulles" où l'on se sent bien entre pairs, monter en compétence et apporter d'autres solutions.  
- Ouvrir le congé mat' aux cotisante solidaire et le prendre en compte financièrement dans le parcours DJA (risque accru de ne pas atteindre un SMIC en 4e année)  
- Visuels non genrés »

# La santé et les conditions de travail



# Adapter en priorité le matériel agricole pour répondre aux besoins de santé des agricultrices

Selon vous, quelles sont les actions prioritaires à mettre en œuvre pour répondre aux besoins de santé des agricultrices ?



**Afin de mieux répondre aux besoins de santé des agricultrices, 3 participants sur 4 priorisent l'adaptation du matériel agricole à la morphologie et aux contraintes physiques des femmes.**

**1 participant sur 3 souhaite également sensibiliser davantage sur les droits de santé au travail et développer des actions de prévention ciblées sur les agricultrices.**

**Autres idées des participants pour mieux répondre aux besoins de santé des agricultrices :**

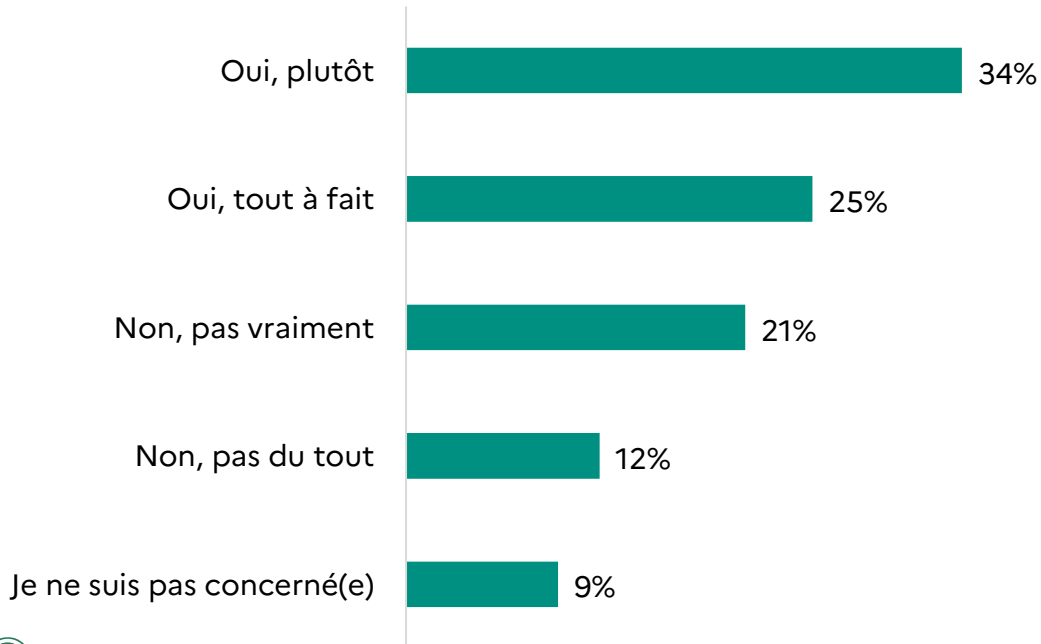
- Garantir le respect du congé maternité à toutes les agricultrices
- Améliorer les indemnités journalières en cas de maladie
- Proposer un service de remplacement en cas d'absence
- Instaurer des visites médicales obligatoires et régulières
- Réduire l'utilisation des produits phytosanitaires
- Développer des groupes d'échange entre agricultrices
- Prendre en compte la santé mentale des femmes en agriculture

# Statut et retraite



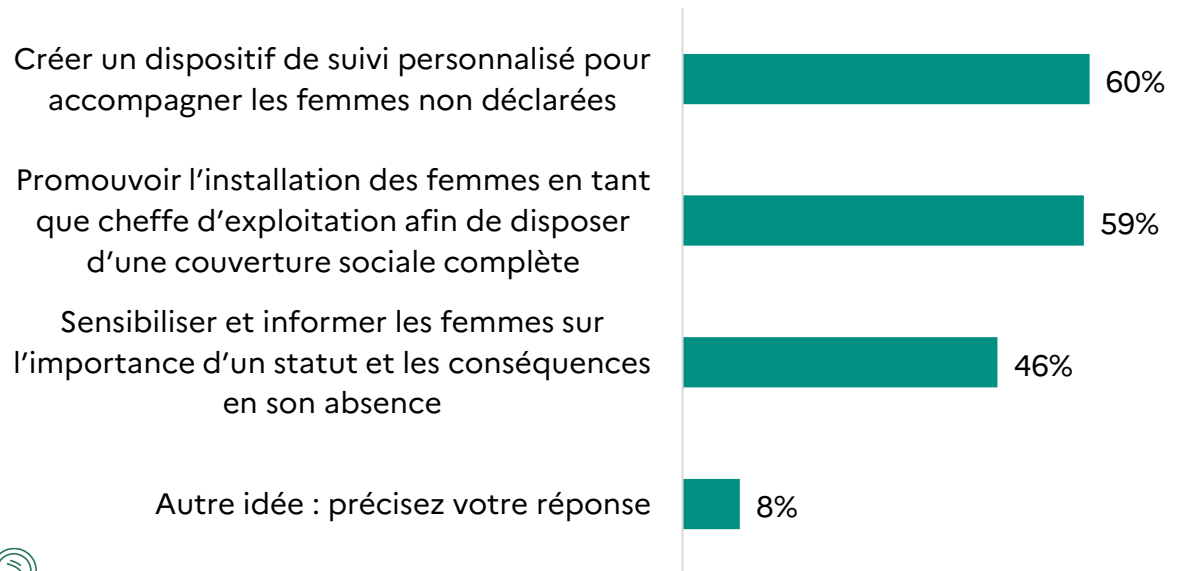
# Des statuts professionnels globalement connus mais à rendre plus accessibles aux femmes

## Connaissez-vous les différents statuts professionnels possibles pour les agricultrices ?



Plus de la moitié des participants connaissent les différents statuts professionnels possibles pour les agricultrices.

## Selon vous, que faudrait-il mettre en place prioritairement pour améliorer l'accès à un statut professionnel protecteur pour les agricultrices ?



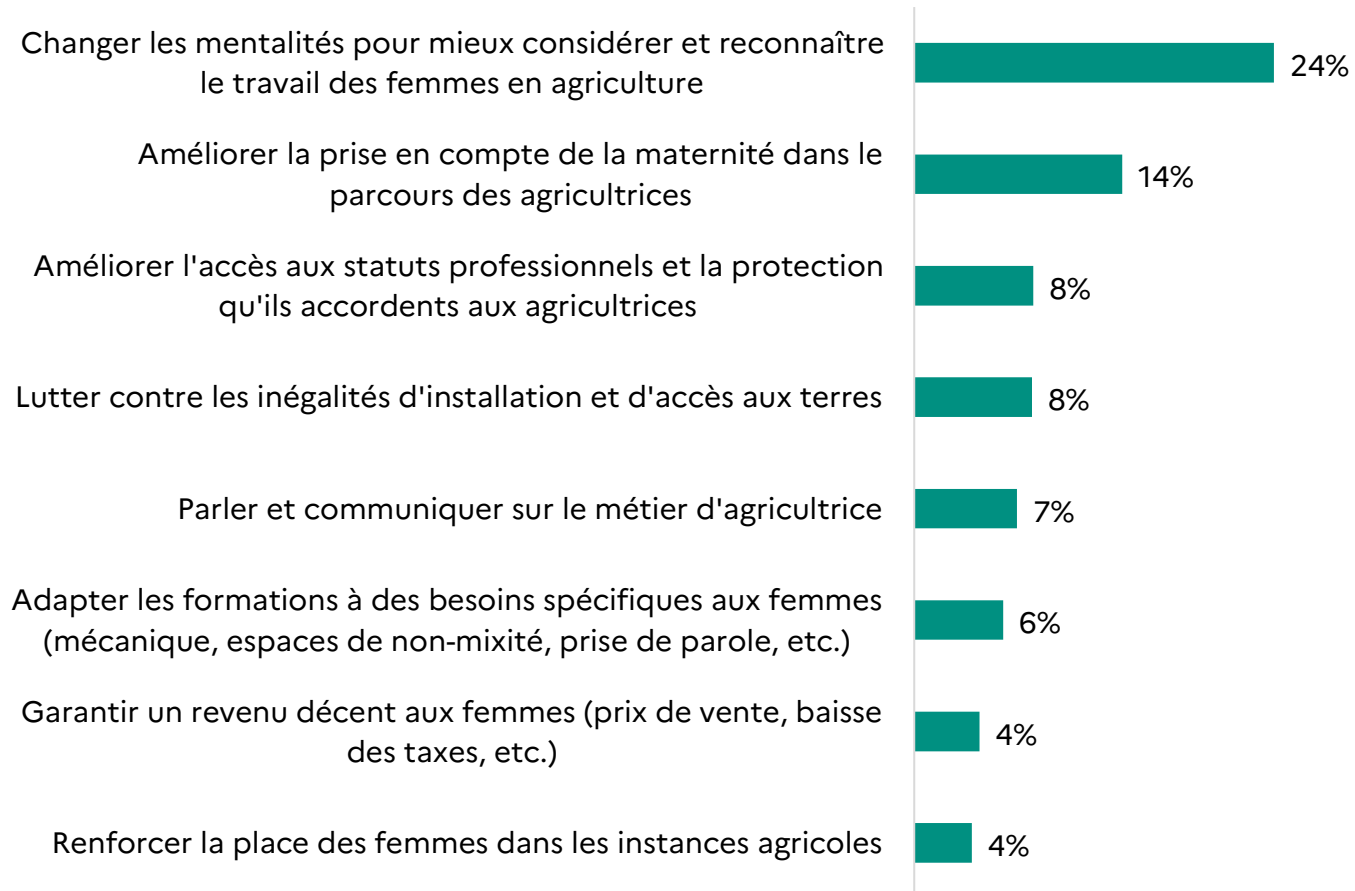
Mais ces statuts ne sont pas assez accessibles. Une majorité de participants soutiennent les mesures visant à encourager les femmes à se déclarer. En complément d'une promotion du statut de cheffe d'exploitation, certains participants considèrent le statut de conjoint collaborateur comme trop précaire. D'autres proposent de réduire les cotisations sociales des statuts pour en augmenter l'attractivité.

# Conclusion



# Plusieurs priorités rappelées en fin de consultation pour améliorer la place des femmes en agriculture

## Souhaitez-vous nous faire part d'autres idées ou propositions pour améliorer la place des femmes en agriculture ?



### À retenir

Les participants ont profité de la dernière question de la consultation pour rappeler leurs priorités.

1 participant sur 3 appelle à **changer globalement les mentalités au sein du secteur agricole** pour reconnaître le rôle des femmes, d'une part en tant que conjointes ou membres de famille d'agriculteurs, d'autre part en les considérant comme cheffes d'exploitations à part entière.

Pour permettre aux femmes d'être mieux considérées en agriculture, 1 participant sur 7 demande en priorité d'améliorer concrètement **la prise en compte de la maternité (et des contraintes domestiques)** dans le parcours des agricultrices, notamment par des horaires adaptés pour les réunions des instances agricoles, mais aussi un service de garde et de remplacement en cas de congé parental.

En outre, 1 participant sur 10 pense que la priorité est de **lutter contre les inégalités d'installation et d'accès aux terres**. Le **renforcement de la protection sociale**, qui pourrait passer par une revalorisation des statuts professionnels agricoles pour les conjointes, mériterait également d'être approfondi.

De manière plus marginale, certains participants ont profité de cette question pour réclamer l'essor de l'agriculture biologique, une meilleure représentativité des syndicats agricoles et l'examen de la proposition de loi sur l'égalité d'accès aux droits et aux opportunités pour les femmes en agriculture.

# Extrait des propositions des participants

« La grand-mère, comme pas mal de femmes travaillant en exploitation agricole en complément de leur famille, n'ont eu guère que leurs yeux pour pleurer à la retraite et la famille en soutien pour les faire survivre. »

**Un homme, employé, vivant dans l'Essonne**

« Dans un premier temps, mettre à égalité les filières en terme d'installation. Une femme dans une installation laitière type AOP aura 2 fois plus de facilité à s'installer qu'une femme en ovins/caprins ou équins. »

**Une femme, agricultrice, vivant dans le Doubs**

« Améliorer très fortement le congé maternité qui n'est absolument pas adapté à la réalité de terrain pour les non salariés. Aujourd'hui, c'est impossible de conjuguer 50h en élevage 365j/an et avoir des enfants en bas âge si on n'a pas de grands-parents à proximité immédiate et très disponible. »

**Une femme, agricultrice, vivant dans le Lot**

« Dépoussiérer les statuts possibles et vieillots qui ne correspondent plus aux besoins d'accorder une bonne protection sociale et un revenu correct aux femmes en agriculture. Deux solutions : salarié ou chef d'exploitation soit en nom, soit en qualité d'associé-exploitant d'une société. Autrement dit avoir le statut d'actif agricole. »

**Une femme, cadre, vivant en Côte d'Or**

« L'adaptation ergonomique des outils de travail pour les femmes. »

**Une femme, agricultrice, vivant dans les Pyrénées-Atlantiques**

« Se rendre dans des collèges et lycées généralistes pour parler du métier afin d'inciter les filles notamment à se tourner vers le milieu agricole. Informer dans les écoles primaires ce que chaque animal produit et comment on transforme ces produits pour les valoriser et qu'ils les retrouvent dans leurs assiettes. »

**Une femme, étudiante, vivant dans l'Eure**



**GOVERNEMENT**

*Liberté  
Égalité  
Fraternité*

Direction interministérielle  
de la transformation publique

Ce rapport a été réalisé par les équipes de  
la Direction interministérielle de la transformation publique.

Septembre 2025



Découvrez l'action de la DITP sur [modernisation.gouv.fr](https://modernisation.gouv.fr)